

Content

目錄

2	Corporate Information	公司資料
4	Company Profile	公司簡介
5	Management Discussion and Analysis	管理層討論及分析
16	Disclosure of Interests	權益披露
23	Corporate Governance and Other Information	企業管治及其他資料
24	Independent Review Report	獨立審閱報告
25	Unaudited Consolidated Income Statement	未經審核綜合損益表
26	Unaudited Consolidated Statement of Comprehensive Income	未經審核綜合全面收入表
27	Unaudited Consolidated Balance Sheet	未經審核綜合資產負債表
28	Unaudited Consolidated Statement of Changes in Equity	未經審核綜合權益變動表
29	Unaudited Condensed Consolidated Cash Flow Statement	未經審核簡明綜合現金流量表
30	Notes to the Unaudited Interim Financial Report	未經審核中期財務報告附註

Board of Directors

董事會

譚文華先生
許祐淵先生
張麗明女士

Non-executive Directors

非執行董事

焦平海先生(主席)
莊堅毅先生

Independent Non-executive Directors

獨立非執行董事

王永權先生
符霜葉女士
林文博士
張椿先生

Company Secretary

公司秘書

鄒耀明

Audit Committee

審核委員會

王永權(主席)
符霜葉
林文
張椿
莊堅毅

Remuneration Committee

薪酬委員會

符霜葉(主席)
王永權
林文
張椿
譚文華

Nominations Committee

提名委員會

林文(主席)
王永權
符霜葉
張椿
許祐淵

Auditors

核數師

畢馬威會計師事務所

Principal Banks

主要往來銀行

錦州銀行
中國農業銀行
中國建設銀行
華夏銀行
交通銀行

Board of Directors

董事會

執行董事

譚文華先生
許祐淵先生
張麗明女士

非執行董事

焦平海先生(主席)
莊堅毅先生

獨立非執行董事

王永權先生
符霜葉女士
林文博士
張椿先生

公司秘書

鄒耀明

審核委員會

王永權(主席)
符霜葉
林文
張椿
莊堅毅

薪酬委員會

符霜葉(主席)
王永權
林文
張椿
譚文華

提名委員會

林文(主席)
王永權
符霜葉
張椿
許祐淵

核數師

畢馬威會計師事務所

主要往來銀行

錦州銀行
中國農業銀行
中國建設銀行
華夏銀行
交通銀行

R O

註冊辦事處
香港灣仔
港灣道 號
海港中心 室

H O P P B H K

香港總辦事處暨主要營業地址
香港
灣仔
港灣道 號
海港中心 室

P R

股份過戶登記總處
香港灣仔
港灣道 號
海港中心 室

H K R

股份過戶登記處香港分處
香港中央證券登記有限公司
香港
灣仔
皇后大道東 號
合和中心
樓 室

A R

法定代表
許祐淵
鄒耀明

I R C

投資者關係顧問
博達國際(財經) 公關傳訊集團

C

企業網站

註冊辦事處

香港灣仔
港灣道 號
海港中心 室

香港總辦事處暨主要營業地址

香港
灣仔
港灣道 號
海港中心 室

股份過戶登記總處

香港灣仔
港灣道 號
海港中心 室

股份過戶登記處香港分處

香港中央證券登記有限公司
香港
灣仔
皇后大道東 號
合和中心
樓 室

法定代表

許祐淵
鄒耀明

投資者關係顧問

博達國際(財經) 公關傳訊集團

企業網站

本公司為一間於香港註冊的有限公司，其股份在聯交所上市。本公司主要從事提供各類物業管理、保安、清潔及維修服務。本公司之業務遍及香港、中國內地及海外市場。本公司之業務表現一直穩健，並獲得客戶之高度評價。本公司之業務發展策略是透過提供高質素之服務，以建立長期之客戶關係，並不斷尋求業務之增長機會。本公司之業務發展策略是透過提供高質素之服務，以建立長期之客戶關係，並不斷尋求業務之增長機會。

Management Discussion and Analysis

管理層討論及分析

Business Overview

Our business is primarily engaged in the manufacturing and sales of solar panels and components. We have established a strong market presence in the solar industry, particularly in the residential and commercial segments. Our products are known for their high efficiency and reliability, which has helped us build a loyal customer base. We continue to invest in research and development to stay at the forefront of solar technology.

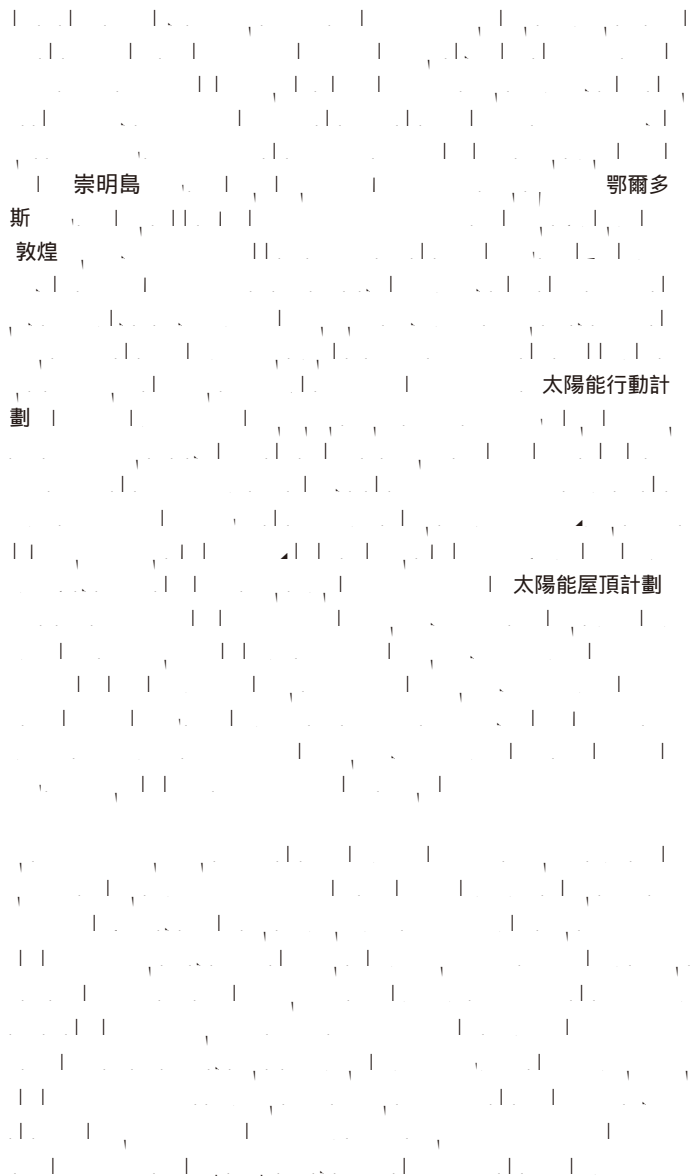
Market Overview

The global solar market has experienced significant growth in recent years, driven by increasing environmental awareness and government incentives. The residential solar market is particularly robust, with a steady increase in installations. However, the industry also faces challenges such as fluctuating raw material prices and intense competition. We remain optimistic about the long-term prospects of the solar industry, as it continues to play a vital role in the transition to a sustainable energy future.

According to the U.S. Energy Information Administration, the solar industry is expected to continue its upward trajectory. Our company is well-positioned to capitalize on these opportunities through our strategic partnerships and innovative product offerings. We will continue to focus on expanding our market reach and improving our operational efficiency to ensure long-term success.

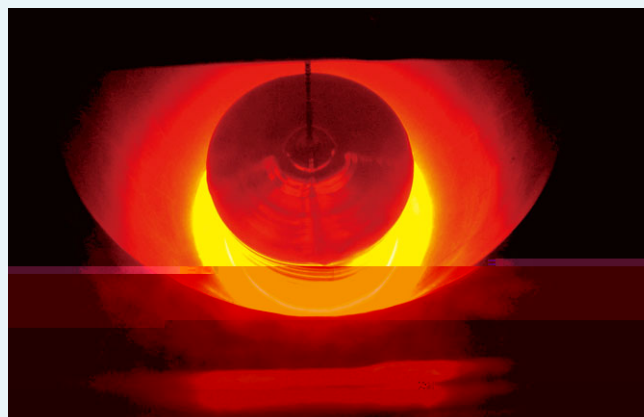
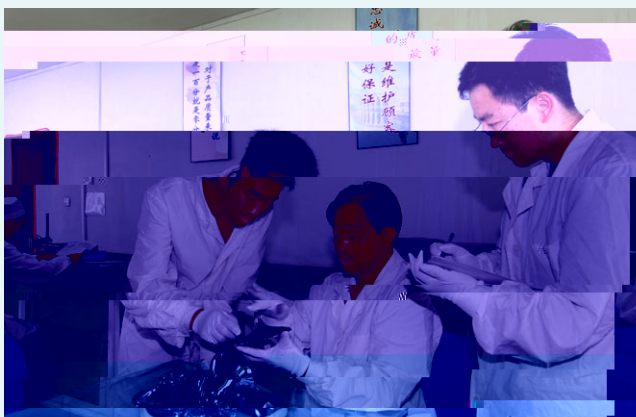
Management Discussion

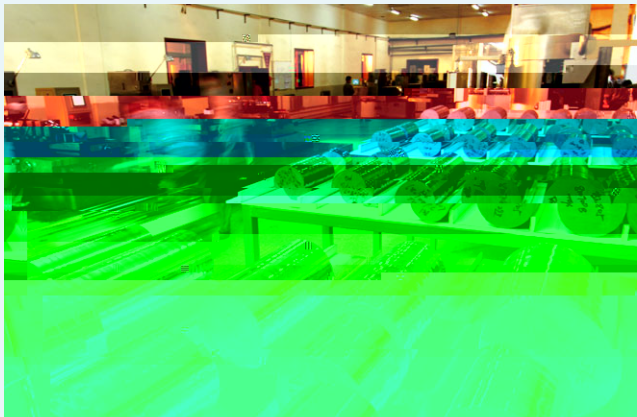
In the first half of 2009, most of the industry still failed to escape the gloom of the global economic slowdown, and the solar industry's upstream raw materials and downstream product prices continued to be under pressure. However, our company's financial status remained sound, and we responded to market demand by quickly and effectively adjusting our development strategy, pace, and product mix, while striving to improve our R&D technology, maintain market leadership, and continue to occupy the leading position in the industry.



近年來，中國經濟高速增長，對能源的需求急速增加，加上在環保政策上注重與國際政策接軌，中國政府已開始積極推動太陽能發電。繼早前批准了三家太陽能電站示範項目，包括 兆瓦的上海市崇明島項目、 千瓦的內蒙古鄂爾多斯項目、 兆瓦甘肅省敦煌光伏並網發電項目後，有關中國政府部門推出了多個有助太陽能產業發展的方案，當中包括中國科學院於二零零九年一月中旬宣布啓動「太陽能行動計劃」，舉全院之力，聯合全國相關科研力量，藉以使太陽能在一零二五年成為一種成熟的替代能源，二零三五年成為一種廣泛使用的能源，並在一零五零年前成為中國的主要能源；二零零九年三月，中國財政部、住房和城鄉建設部推出「太陽能屋頂計劃」，加快光伏電池在城鄉建設領域的推廣應用，計劃包括推進光電建築應用，在條件適宜的地區，組織支持開展一批光電建築應用示範工程，並對符合條件的太陽能光電建築應用示範項目裝機容量不小於 千瓦單項工程給予每瓦人民幣二十元的補貼。

太陽能產業過去數年快速發展，導致多晶硅原材料短缺，從而令價格一直飆升，及至二零零八年第四季，受金融危機影響，行業的發展步伐因市場需求減少及部分太陽能產品製造商出現資金短缺而放緩，多晶硅的價格因需求下降而顯著下滑。然而，金融危機為行業帶來的調整，將會加快太陽能發電成本與傳統化石能源發電成本盡早達至等價，使太陽能產業可以更健康快速地發展。





Selling and distribution expenses

Selling and distribution expenses primarily include packaging expenses, freight and insurance. Selling and distribution expenses for the six months ended June 30, 2009 were RMB 10.5 million, down from RMB 12.5 million for the six months ended June 30, 2008, a decrease of 16%, or 0.1 percentage points of the total operating income (2008 June 30 six months: 0.2%), as demand reduction led to a decline in sales volume.

Administrative expenses

Administrative expenses primarily include employee costs and bonuses. Administrative expenses for the six months ended June 30, 2009 were RMB 15.5 million, up from RMB 12.5 million for the six months ended June 30, 2008, an increase of 24%. This increase was primarily due to the issuance of shares to employees before the public offering. Administrative expenses for the six months ended June 30, 2009 included RMB 10.5 million (2008 June 30 six months: RMB 10.5 million) for the issuance of shares to employees, and RMB 5.0 million (2008 June 30 six months: none) for the recognition of expenses related to the issuance of shares to employees during the vesting period. In addition, administrative expenses for the six months ended June 30, 2009 also included RMB 0.5 million for listing expenses. Excluding the above non-recurring expenses, administrative expenses for the six months ended June 30, 2009 were RMB 15.0 million, up from RMB 12.0 million for the six months ended June 30, 2008, an increase of 25%, or 0.2 percentage points of the total operating income. Administrative expenses increased, primarily due to the expansion of employee and management staff to support production capacity.

Finance costs

Finance costs primarily include interest on bank loans and government loans. Finance costs for the six months ended June 30, 2009 were RMB 1.5 million, up from RMB 1.0 million for the six months ended June 30, 2008, an increase of 50%. This increase was primarily due to the increase in bank and government loans during the period.

Income tax

Income tax for the six months ended June 30, 2009 was RMB 0.5 million, up from RMB 0.5 million for the six months ended June 30, 2008, an increase of 0%. This was primarily due to the recognition of deferred tax assets.

Losses/profits attributable to the equity holders

Losses/profits attributable to the equity holders for the six months ended June 30, 2009 were RMB 1.5 million, up from RMB 1.0 million for the six months ended June 30, 2008, an increase of 50%. This increase was primarily due to the increase in net income.

Inventory turnover days

The inventory turnover days for the six months ended June 30, 2009 were 120 days, up from 110 days for the six months ended June 30, 2008, an increase of 9 days. This increase was primarily due to the expansion of production capacity and the increase in inventory.

銷售及分銷開支

銷售及分銷開支主要包括包裝開支、運費及保險費。銷售及分銷開支由截至二零零八年六月三十日止六個月的人民幣 12.5 萬元，減至回顧期內的人民幣 10.5 萬元，減幅 16%，佔本集團總營業額的 0.2%（二零零八年六月三十日止六個月：0.2%），費用下降乃由於需求減少導致銷售量下跌所致。

行政開支

行政開支主要包括員工成本及花紅。二零零九年上半年的行政開支為人民幣 15.5 萬元，較去年同期人民幣 12.5 萬元增加 24%。主要包括於首次公開發售前授予員工股份的以股份支付款項人民幣 10.5 萬元（二零零八年上半年：人民幣 10.5 萬元）；於二零零八年向員工授出購股權並於回顧期間確認的費用人民幣 5.0 萬元（二零零八年上半年：無）。另外二零零八年上半年行政開支中亦包括上市開支人民幣 0.5 萬元。剔除以上非經常性開支後，二零零九年上半年的行政開支為人民幣 15.0 萬元，較去年同期人民幣 12.0 萬元上升 25%，或佔本集團營業額 0.2%。行政開支上升，主要因為員工與管理層人數隨著擴充產能而增加。

融資成本

本集團的融資成本由截至二零零八年六月三十日止六個月的人民幣 1.0 萬元增至截至二零零九年六月三十日止六個月的人民幣 1.5 萬元。融資成本主要為銀行貸款及市政府貸款的利息。融資成本增加乃由於銀行借貸於年內增加以應付相應的營運資金需求所致。

所得稅

截至二零零九年六月三十日止六個月，由於確認遞延稅項資產而導致錄得淨稅項收入人民幣 0.5 萬元。截至二零零八年六月三十日止六個月的所得稅費用為人民幣 0.5 萬元。

權益股東應佔虧損 利潤

於回顧期內，本集團錄得權益股東應佔虧損人民幣 1.5 萬元，主要是由於期內撇減存貨人民幣 1.5 萬元導致毛利下降所致。去年同期的權益股東應佔利潤為人民幣 1.0 萬元。

存貨週轉天數

本集團的存貨主要包括原材料，即多晶硅、坩堝及其他輔料。憑藉擴充產能及與供應商的良好關係，本集團在市場缺料時能夠將原材料存貨量調高。然而，因金融危機的衝擊，太陽能產業因市場需求減少及資金短缺，多晶硅的需求急遽下降，出現從多晶硅延伸至整個光伏產業，在極短時間內由賣方市場轉成買方市場，因此庫存水平難以即時調整，導致存貨週轉期增加至 120 日。本集

團存貨的最佳水平應為多晶硅足夠使用約兩個月及其他輔料足夠使用一個月。

Trade receivable turnover days

自去年金融危機後，全球市場需求因信用緊縮而大幅下降。考慮到實際情況以及與客戶之間長期往來關係，於二零零九年上半年，交付貨品時給予較長信貸期的客戶數目有所增加，故應收貿易賬款週轉天數增加至 日。

Trade payable turnover days

由於本集團與供應商的長期往來關係較好，因此本集團於期內獲給予合理的應付貿易賬款週轉天數。二零零九年上半年的應付貿易賬款週轉天數增加至 日。

團存貨的最佳水平應為多晶硅足夠使用約兩個月及其他輔料足夠使用一個月。

團存貨的最佳水平應為多晶硅足夠使用約兩個月及其他輔料足夠使用一個月。

團存貨的最佳水平應為多晶硅足夠使用約兩個月及其他輔料足夠使用一個月。

團存貨的最佳水平應為多晶硅足夠使用約兩個月及其他輔料足夠使用一個月。

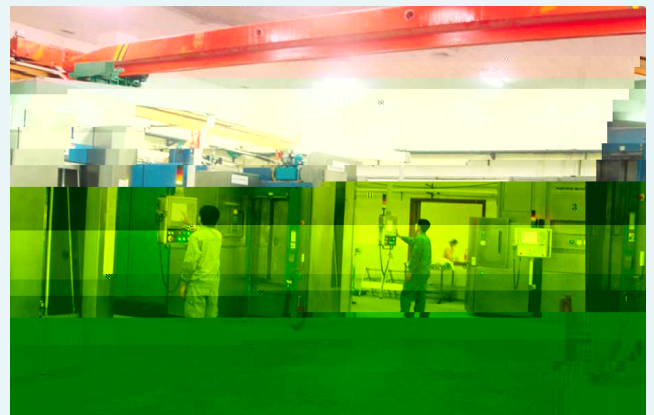
團存貨的最佳水平應為多晶硅足夠使用約兩個月及其他輔料足夠使用一個月。

應收貿易賬款週轉天數

自去年金融危機後，全球市場需求因信用緊縮而大幅下降。考慮到實際情況以及與客戶之間長期往來關係，於二零零九年上半年，交付貨品時給予較長信貸期的客戶數目有所增加，故應收貿易賬款週轉天數增加至 日。

應付貿易賬款週轉天數

由於本集團與供應商的長期往來關係較好，因此本集團於期內獲給予合理的應付貿易賬款週轉天數。二零零九年上半年的應付貿易賬款週轉天數增加至 日。



展下游業務，進入太陽光電模組及終端系統應用市場，以推廣太陽光電能，為促進地球永續生活環境的目標邁進：

Enhancing production capacity, and increasing product categories

本集團將逐步完成建設可容納 10 台單晶硅錠拉製機和 10 台線鋸的新生產廠房，單晶硅錠拉製機預計將於二零零九年第四季開始安裝，在二零零九年第四季度末前安裝及測試完成後開始商業生產；線鋸從二零零九年第三季末開始分批到廠及展開安裝投產，並可望於二零零九年第四季開始全面投產。按照此計劃，於二零零九年底，單晶硅錠拉製機總數將增至約 10 台，而線鋸則增至 10 台，屆時硅錠年產能將上升至 10 噸，硅片年產能則達到約 10 億 10 萬片，而太陽能轉化為電力之年產量將增至

展下游業務，進入太陽光電模組及終端系統應用市場，以推廣太陽光電能，為促進地球永續生活環境的目標邁進：

提升產能，增加產品類別

本集團將逐步完成建設可容納 10 台單晶硅錠拉製機和 10 台線鋸的新生產廠房，單晶硅錠拉製機預計將於二零零九年第四季開始安裝，在二零零九年第四季度末前安裝及測試完成後開始商業生產；線鋸從二零零九年第三季末開始分批到廠及展開安裝投產，並可望於二零零九年第四季開始全面投產。按照此計劃，於二零零九年底，單晶硅錠拉製機總數將增至約 10 台，而線鋸則增至 10 台，屆時硅錠年產能將上升至 10 噸，硅片年產能則達到約 10 億 10 萬片，而太陽能轉化為電力之年產量將增至

Enhancing the R&D in electronic engineering competence

本集團將逐步完成建設可容納 10 台單晶硅錠拉製機和 10 台線鋸的新生產廠房，單晶硅錠拉製機預計將於二零零九年第四季開始安裝，在二零零九年第四季度末前安裝及測試完成後開始商業生產；線鋸從二零零九年第三季末開始分批到廠及展開安裝投產，並可望於二零零九年第四季開始全面投產。按照此計劃，於二零零九年底，單晶硅錠拉製機總數將增至約 10 台，而線鋸則增至 10 台，屆時硅錠年產能將上升至 10 噸，硅片年產能則達到約 10 億 10 萬片，而太陽能轉化為電力之年產量將增至

0

購股權計劃

本公司於二零零八年二月二十七日有條件批准及採納購股權計劃(「購股權計劃」),若干參與者可能獲授購股權認購本公司股本中每股面值 港元之普通股(「股份」)。

於回顧期間,概無授出購股權計劃項下任何購股權。

截至二零零九年六月三十日,於購股權計劃項下可發行證券總數為 股股份。

於二零零九年六月三十日,購股權計劃項下的可發行股份合共 股,相當於本公司已發行股本約 。

0

○

購股權計劃(續)

	N.	N.	N.	N.	N.	P.	E.	M.	
	於期初尚未行使購股權數目	於期內所授出購股權數目	於期內行使購股權時所收購股份數目	於期內所沒收購股權數目	於期終尚未行使購股權數目	D. 授出日期	購股權行使期	每股行使價	於購股權授出日期的每股股份市值(附註)
E. 僱員						二零零八年十二月二十九日	二零零九年六月三十日至二零零一年十二月三十一日	港元	港元

授予董事的購股權以董事名義登記。董事亦為實益擁有人。

附註：

緊接購股權獲行使日期前，本公司股份的收市價為 港元。

即股份於購股權授出日期之收市價。

除上述者外，本公司、其任何控股公司、附屬公司或同系附屬公司概無於年內任何時間參與任何安排，致使董事可以透過收購本公司或任何其他法團之股份或債券而獲益。

Interests and Shareholdings of the Directors and the Chief Executive of the Company in the Shares Underlying Shares and Debentures of the Company and its Associated Companies

董事及本公司最高行政人員於本公司及其相聯法團的股份、相關股份及債券的權益及淡倉

於二零零九年六月三十日，據董事所悉，董事及本公司最高行政人員及彼等之聯繫人士於本公司及其相聯法團（定義見證券及期貨條例「證券及期貨條例」第II部）的股份、相關股份及債券中，擁有記錄於根據證券及期貨條例第II部條須存置的登記冊或根據標準守則須知會本公司及聯交所的權益如下：

Name of Director	Nature of Interest	Number of Ordinary Shares (Note 1)	Approximate Percentage of Shareholding
譚文華先生	實益權益 於購股權的權益(附註2) 擔保權益(附註2) 根據購股權計劃獲授僱員購股權的權益		
莊堅毅先生(附註3)	受控法團權益 個人權益 受託人權益 根據購股權計劃獲授僱員購股權的權益		

Interests and Shareholdings of the Directors and the Chief Executive of the Company in the Shares Underlying Shares and Debentures of the Company and its Associated Companies

董事及本公司最高行政人員於本公司及其相聯法團的股份、相關股份及債券的權益及淡倉(續)

Name of Director	Nature of Interest	Number of Shares	
		Ordinary Shares (Notes)	Percentage of Shareholding
許祐淵先生	實益權益 於購股權的權益(附註) 擔保權益(附註) 根據購股權計劃獲授僱員購股權的權益		
焦平海先生	實益權益 於購股權的權益(附註) 擔保權益(附註) 根據購股權計劃獲授僱員購股權的權益		
張麗明女士(附註)	實益權益 根據購股權計劃獲授僱員購股權的權益		
張椿先生	根據購股權計劃獲授僱員購股權的權益		
符霜葉女士	根據購股權計劃獲授僱員購股權的權益		

In e and Sho Position of the Director and the Chief Executive of the Company in the Share Underlying Shares and Debentures of the Company and its Associated Companies

董事及本公司最高行政人員於本公司及其相聯法團的股份、相關股份及債券的權益及淡倉(續)

Name of Director	Nature of Interest	Number of Shares (附註)	Approximate Percentage of Shareholding
林文博士	根據購股權計劃獲授僱員購股權的權益		
王永權先生	根據購股權計劃獲授僱員購股權的權益		

附註：

字母「」指該人士於該等證券的好倉。

於二零零九年六月三十日，莊堅毅先生於合共股已發行股份中擁有權益，其中莊堅毅先生直接持有股股份、(「」)持有股股份及佑昌燈光持有股股份。佑昌燈光分別由、及及獨立第三方持有、及。及由莊堅毅先生全資擁有。

於二零零九年六月三十日，股股份由莊堅毅先生以信託形式代(其中包括)被收購集團若干僱員及顧問持有。莊堅毅先生受託以信託形式，代該等僱員(如有)於相關股份禁售期屆滿前，就有關股份行使投票權及持有其股息及其他分派。

於二零零九年六月三十日，張麗明女士持有以莊堅毅先生的名義登記的股已發行股份。莊堅毅先生作為受託人受託以信託形式，代(其中包括)被收購集團若干僱員及顧問(如有)於相關股份禁售期屆滿前，就有關股份行使投票權及持有其股息及其他分派。

倘若任何該等相關高級管理人員、僱員及顧問自上市日期起年內終止獲聘或獲委託，譚文華先生、許祐淵先生及焦平海先生有權購回彼等的股份。此外，該等董事根據相關僱員及顧問授出的股份抵押擁有該等股份的抵押權益，以確保履行支付股份收購價的責任以及遵從彼等受其限制的相關規管規定(如有)。

Substantial Shareholder and Other Persons in Interest and Share Position in Shares and Underlying Shares

Substantial Shareholder		Other Persons in Interest		Share Position in Shares		Underlying Shares	
Name	Percentage of Shares	Name	Percentage of Shares	Number of Shares	Percentage of Shares	Number of Shares	Percentage of Shares

Major Shareholders and Other Persons in Interest in Shares and Underlying Shares

截至二零零九年六月三十日，據董事所悉，除上文披露者外，以下人士或法團（並非董事或本公司最高行政人員）於本公司股份及相關股份中，擁有已記錄於根據證券及期貨條例第 條須存置的登記冊或已知會本公司的權益或淡倉：

Name	Identity	As at 30 June 2009	
		Number of Shares	Percentage of Shares
	實益擁有人		
(附註)			
合晶科技股份有限公司 「合晶科技」(附註)	受控法團權益		
宇宙能源株式會社	實益擁有人		
仁村利尚(附註)	受控法團權益		
	受控法團權益		
	受控法團權益		
	受控法團權益		
	受控法團權益		
	受控法團權益		

附註：

字母「」指該人士於該等證券的好倉。

合晶科技全資擁有。根據證券及期貨條例，合晶科技被視為於 持有的股份中擁有權益。

於二零零九年六月三十日，仁村利尚於宇宙能源株式會社已發行股本約 中擁有權益。

除上文所披露者外，截至二零零九年六月三十日，董事並不知悉有任何其他人士或法團於本公司的股份及相關股份中擁有佔本公司已發行股本 或以上的權益或淡倉。

Corporate Governance and Other Information 企業管治及其他資料

Corporate Governance

本公司不斷檢討並提高其企業管治常規，致力建立高水平的企業管治。於截至二零零九年六月三十日止六個月，本公司一直遵守上市規則附錄 所載企業管治常規守則條文。有關本公司企業管治的詳情，可參見本公司截至二零零八年十二月三十一日止年度年報內所載企業管治報告。

Model code for Securities Transactions for Directors

本公司已採納上市規則附錄 所載證券交易之標準守則作為董事進行證券交易之守則。本公司向所有董事作出特定查詢，而所有董事已確認，於截至二零零九年六月三十日止六個月，彼等於其證券交易時已遵守標準守則所載標準規定及其操守守則。

Purchase, Sale and Redemption of the Company's Listed Securities

於截至二零零九年六月三十日止六個月，本公司或其任何附屬公司概無購買、出售或贖回本公司任何上市證券。

Audit Committee

本公司審核委員會(其成員包括四位獨立非執行董事及一位非執行董事)已審閱本集團採納的會計原則及慣例，並已與本公司管理層檢討內部監控及財務報告等事宜，包括審閱截至二零零九年六月三十日止六個月的中期業績。

Acknowledgement

董事會藉此機會感謝各股東、供應商、客戶及其他合作夥伴對本集團長期以來的支持，並向本集團全體員工於回顧期內為本集團付出的努力和貢獻，致以衷心的感謝。

CHIAO PING HAI
Chairman

企業管治

本公司不斷檢討並提高其企業管治常規，致力建立高水平的企業管治。於截至二零零九年六月三十日止六個月，本公司一直遵守上市規則附錄 所載企業管治常規守則條文。有關本公司企業管治的詳情，可參見本公司截至二零零八年十二月三十一日止年度年報內所載企業管治報告。

董事進行證券交易之標準守則

本公司已採納上市規則附錄 所載證券交易之標準守則作為董事進行證券交易之守則。本公司向所有董事作出特定查詢，而所有董事已確認，於截至二零零九年六月三十日止六個月，彼等於其證券交易時已遵守標準守則所載標準規定及其操守守則。

購買、出售及贖回本公司之上市證券

於截至二零零九年六月三十日止六個月，本公司或其任何附屬公司概無購買、出售或贖回本公司任何上市證券。

審核委員會

本公司審核委員會(其成員包括四位獨立非執行董事及一位非執行董事)已審閱本集團採納的會計原則及慣例，並已與本公司管理層檢討內部監控及財務報告等事宜，包括審閱截至二零零九年六月三十日止六個月的中期業績。

致謝

董事會藉此機會感謝各股東、供應商、客戶及其他合作夥伴對本集團長期以來的支持，並向本集團全體員工於回顧期內為本集團付出的努力和貢獻，致以衷心的感謝。

承董事會命

陽光能源控股有限公司
主席
焦平海

香港，二零零九年八月二十日

Una di ed ConSolidata ed Income S a emen

未經審核綜合損益表

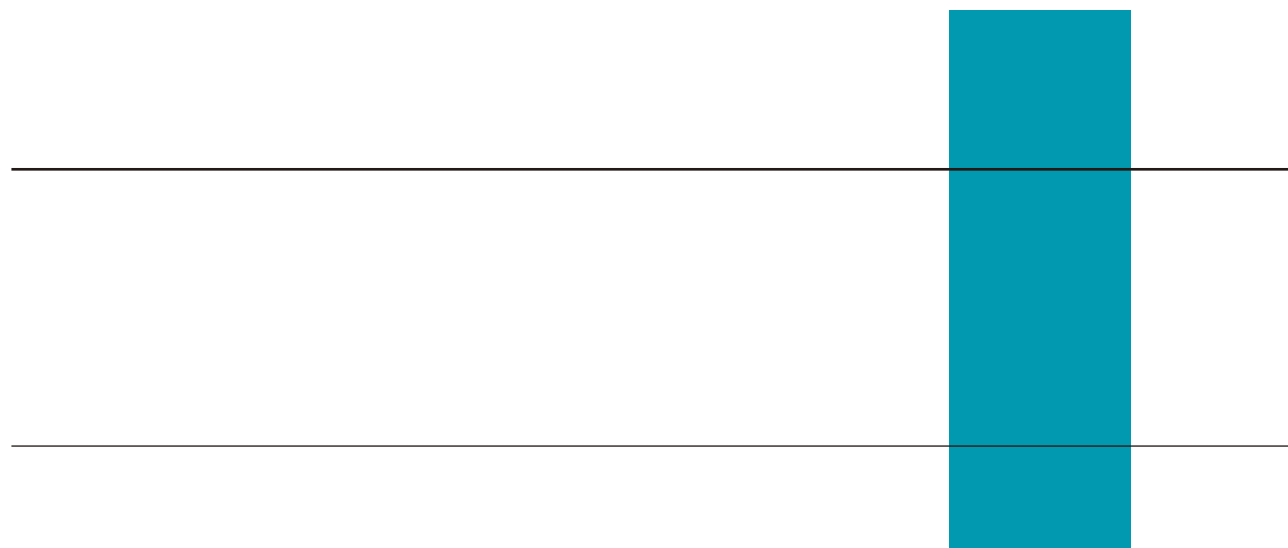
2022年1月1日至2022年12月31日

Unaudited Consolidated Statement of Comprehensive Income

未經審核綜合全面收入表

截至二零零九年六月三十日止六個月
(以人民幣列值)

30 J



隨後所載附註構成未經審核中期財務報告其中部分。

Una di ed Consolidada ed Sa emen of Change in Eq i

未經審核綜合權益變動表

截至二零零九年六月三十日止六個月
(以人民幣列值)

	P a t /		C o n t r i b u t i o n s				R e t e n e d	T o t a l
	繳入	一般	資本儲備	匯兌儲備	其他儲備	保留盈利		
	已發行資本	股份溢價	儲備金	資本儲備	匯兌儲備	其他儲備	保留盈利	總額
	人民幣千元	人民幣千元	人民幣千元	人民幣千元	人民幣千元	人民幣千元	人民幣千元	人民幣千元
於二零零九年一月一日								
根據購股權計劃所 發行股份(附註)								
以股份支付款項(附註)								
股息(附註)								
期內全面虧損總額								
於二零零九年六月三十日								

	P a t /		C o n t r i b u t i o n s				R e t e n e d	T o t a l
	繳入	一般	資本儲備	匯兌儲備	其他儲備	保留盈利		
	已發行資本	股份溢價	儲備金	資本儲備	匯兌儲備	其他儲備	保留盈利	總額
	人民幣千元	人民幣千元	人民幣千元	人民幣千元	人民幣千元	人民幣千元	人民幣千元	人民幣千元
於二零零八年一月一日								
資本化發行(附註)								
根據全球發售發行股份 (附註)								
股份發行成本(附註)								
股息(附註)								
以股份支付款項								
期內全面收入總額								
於二零零八年六月三十日								

隨後所載附註構成本未經審核中期財務報告其中部分。

Una di ed Condensed Consolidated Cash Flow Statement

未經審核簡明綜合現金流量表

截至二零零九年六月三十日止六個月
(以人民幣列值)

		30 J	
		截至六月三十日止六個月	
		2009	
		二零零九年	二零零八年
		RMB'000	
		人民幣千元	人民幣千元
	附註		
C	經營活動所用現金	(135,371)	
	已付稅項	(510)	
N	經營活動所用現金淨額	(135,881)	
N	投資活動所用現金淨額	(132,176)	
N	融資活動所得現金淨額	118,644	
N	現金及現金等價物之(減少)增加淨額	(149,413)	
E	匯率變動的影響	138	
C	1 J 於一月一日現金及現金等價物	270,402	
C	30 J 於六月三十日現金及現金等價物	121,127	

隨後所載附註構成本未經審核中期財務報告之一部分。

2. C 類股

4. 0

		30 J 截至六月三十日止六個月	
		2009 二零零九年 RMB'000 人民幣千元	二零零八年 人民幣千元
政府補貼	政府補貼	2,389	
銀行存款利息收入	銀行存款利息收入	952	
其他	其他		

6. (L) /

6. 除稅前(虧損) 利潤

除稅前(虧損) 利潤已扣除：

30 J
截至六月三十日止六個月

		2009 二零零九年 RMB'000 人民幣千元	二零零八年 人民幣千元
	融資成本：		
	須於五年內全數償清的銀行貸款 及其他借貸利息	7,393	
	市政府貸款的利息	112	
	非按公平值於損益賬列賬 財務負債的利息開支總額	7,505	
	減：在建工程資本化利息開支	(1,647)	
		5,858	
	其他項目：		
	租賃預付款項攤銷	346	
	折舊	12,945	
	存貨撇減	172,648	
	壞賬撇銷	2,277	
	預付款項減值虧損	8,362	
	有償合約撥備	11,665	

7.1

截至六月三十日止六個月

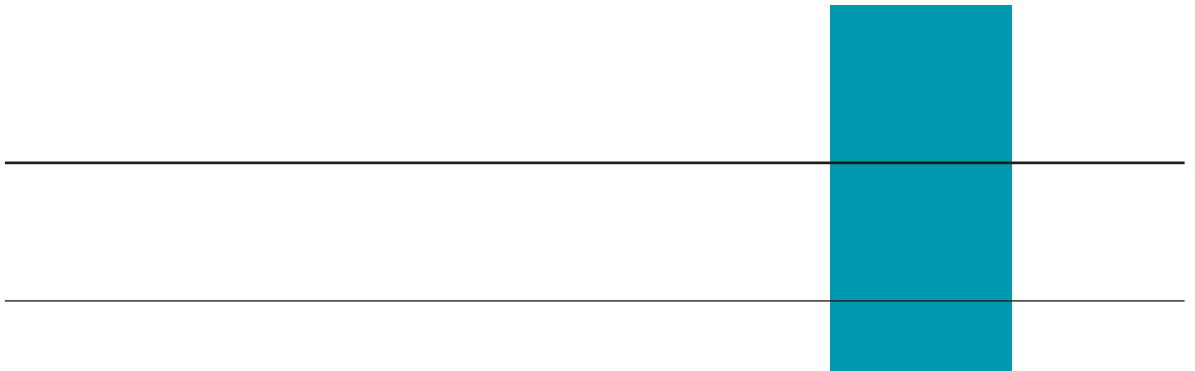
	2009 二零零九年 RMB'000	30 J 截至六月三十日止六個月 二零零八年 凶鏢 滄云

8. 股息

(a) 期內應佔股息

董事不建議派發截至二零零九年六月三十日止六個月的股息(截至二零零八年六月三十日止六個月：零)。

(b) 以往財政年度應佔股息



財政年度	應佔股息
二零零九年	零
二零零八年	零

11.

... 11.1 ...

	A 30 J 2009

12. C

12. 現金及銀行存款

		A 30 J 2009 二零零九年 六月三十日 RMB'000 人民幣千元	二零零八年 十二月三十一日 人民幣千元
銀行存款		90,000	
銀行及手頭現金		101,127	
		191,127	
到期日為三個月以上的 銀行存款		(70,000)	
現金流量表的現金及 現金等價物		121,127	

於二零零九年六月三十日，現金及銀行存款人民幣元(二零零八年十二月三十一日：人民幣元)以人民幣列值。人民幣為不可自由兌換貨幣，且在國內匯出資金須受中國政府的外匯管制規限。

13.

13. 應付貿易賬款及其他應付款項

		A 30 J 2009 二零零九年 六月三十日 RMB'000 人民幣千元	二零零八年 十二月三十一日 人民幣千元
應付貿易賬款(附註)		131,890	
應付票據(附註)		11,386	
應付股息		25,361	
應付一名董事款項(附註)			
有償合約撥備(附註)		11,665	
其他應付賬款及應計開支 (附註)		45,475	
		225,777	

全部應付貿易賬款及其他應付款項預期可於一年內償還。

13.

於結算日，應付貿易賬款及其他應付款項的賬齡分析如下：

		A 30 J	2009	2008
		二零零九年	二零零九年	二零零八年
		六月三十日	六月三十日	十二月三十一日
		RMB'000	RMB'000	RMB'000
		人民幣千元	人民幣千元	人民幣千元
個月內		48,506		
至 個月		20,933		
至 個月		29,914		
至 個月		30,940		
至 年		1,597		
		131,890		

於二零零九年六月三十日，應付貿易賬款包括應付關連方款項人民幣 元(二零零八年十二月三十一日：人民幣 元)。

本集團於二零零九年六月三十日的應付票據人民幣 元(二零零八年十二月三十一日：人民幣 元)由本集團以銀行存款人民幣 元(二零零八年十二月三十一日：人民幣 元)作抵押。

於二零零九年六月三十日，本集團的應付票據包括應付關連方票據人民幣 元(二零零八年十二月三十一日：人民幣 元)(附註)。

於二零零九年六月三十日，本集團的其他應付款項及應計開支包括一名關連方墊付款項人民幣零元(二零零八年十二月三十一日：人民幣 元)(附註)。

13. 應付貿易賬款及其他應付款項(續)

於結算日，應付貿易賬款的賬齡分析如下：

		A 30 J	2009	2008
		二零零九年	二零零九年	二零零八年
		六月三十日	六月三十日	十二月三十一日
		RMB'000	RMB'000	RMB'000
		人民幣千元	人民幣千元	人民幣千元
個月內		48,506		
至 個月		20,933		
至 個月		29,914		
至 個月		30,940		
至 年		1,597		
		131,890		

於二零零九年六月三十日，應付貿易賬款包括應付關連方款項人民幣 元(二零零八年十二月三十一日：人民幣 元)。

本集團於二零零九年六月三十日的應付票據人民幣 元(二零零八年十二月三十一日：人民幣 元)由本集團以銀行存款人民幣 元(二零零八年十二月三十一日：人民幣 元)作抵押。

於二零零九年六月三十日，本集團的應付票據包括應付關連方票據人民幣 元(二零零八年十二月三十一日：人民幣 元)(附註)。

於二零零九年六月三十日，本集團的其他應付款項及應計開支包括一名關連方墊付款項人民幣零元(二零零八年十二月三十一日：人民幣 元)(附註)。

14. C

(a) Group

--	--

(b) Authorized and issued share capital

		2009 二零零九年		二零零八年	
		N . 股份數目	A 金額 '000 千元	股份數目	金額 千元
法定：					
每股面值	港元				
普通股		5,000,000,000	HK\$500,000		
相當於：			RMB450,000		
已發行及 繳足普通股：					
於一月一日		1,690,766,500	152,189		
資本化發行 (附註)					
根據全球發售所發行 股份(附註)					
根據購股計劃所發行 股份(附註)		9,215,000	813		
於六月三十日		1,699,981,500	153,002		

14. 資本及儲備

(a) 本集團

本集團的資本及儲備變動詳情載於第 頁。

(b) 法定及已發行股本

根據於二零零八年二月二十七日通過的普通決議案，董事將本公司股份溢價賬內的進賬 港元(相當於人民幣 元)撥充資本，藉以向在招股章程日期二零零八年三月十七日營業時間結束時名列本公司股東名冊的股東，按其於當日持有的股權比例，透過以面值配發及發行合共 股每股面值 港元(相當於人民幣 元)入賬列為繳足的股份。

上述本公司股份的配發及發行稱為「資本化發行」。

15. 其他應收賬項

(c) 其他應收賬項

		A 30 J 2009 二零零九年 六月三十日 RMB'000 人民幣千元	2008 二零零八年 十二月三十一日 人民幣千元
貿易：			
- 宇宙能源株式會社		2,120	
- 錦州昌華		5,573	
- 合晶科技		8	
- 上海合晶		76,875	
- 華昌光伏			
		84,576	

其他應收賬項均為無抵押、免息及預期可於一年內收回或確認為開支。

應收關連方款項為無抵押、免息及預期可於一年內收回或確認為開支。

(d) 其他應付賬項

		A 30 J 2009 二零零九年 六月三十日 RMB'000 人民幣千元	2008 二零零八年 十二月三十一日 人民幣千元
貿易			
- 合晶科技		17,671	
- 上海合晶		12,107	
- 錦州昌華			
- 錦州佑鑫		6,863	
- 華昌光伏			
		36,641	

其他應付賬項均為無抵押、免息及預期可於一年內償還。

應付關連方款項為無抵押、免息及預期可於一年內償還。

15. 關連方交易(續)

(c) 應收關連方款項

(d) 應付關連方款項

15. R

(e) Ammonde oadio

	A 30 J 2009 二零零九年 六月三十日 RMB'000 人民幣千元	二零零八年 十二月三十一日 人民幣千元
應付譚文華款項		

15. 關連方交易(續)

(e) 應付一名董事款項

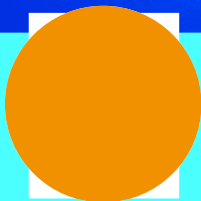
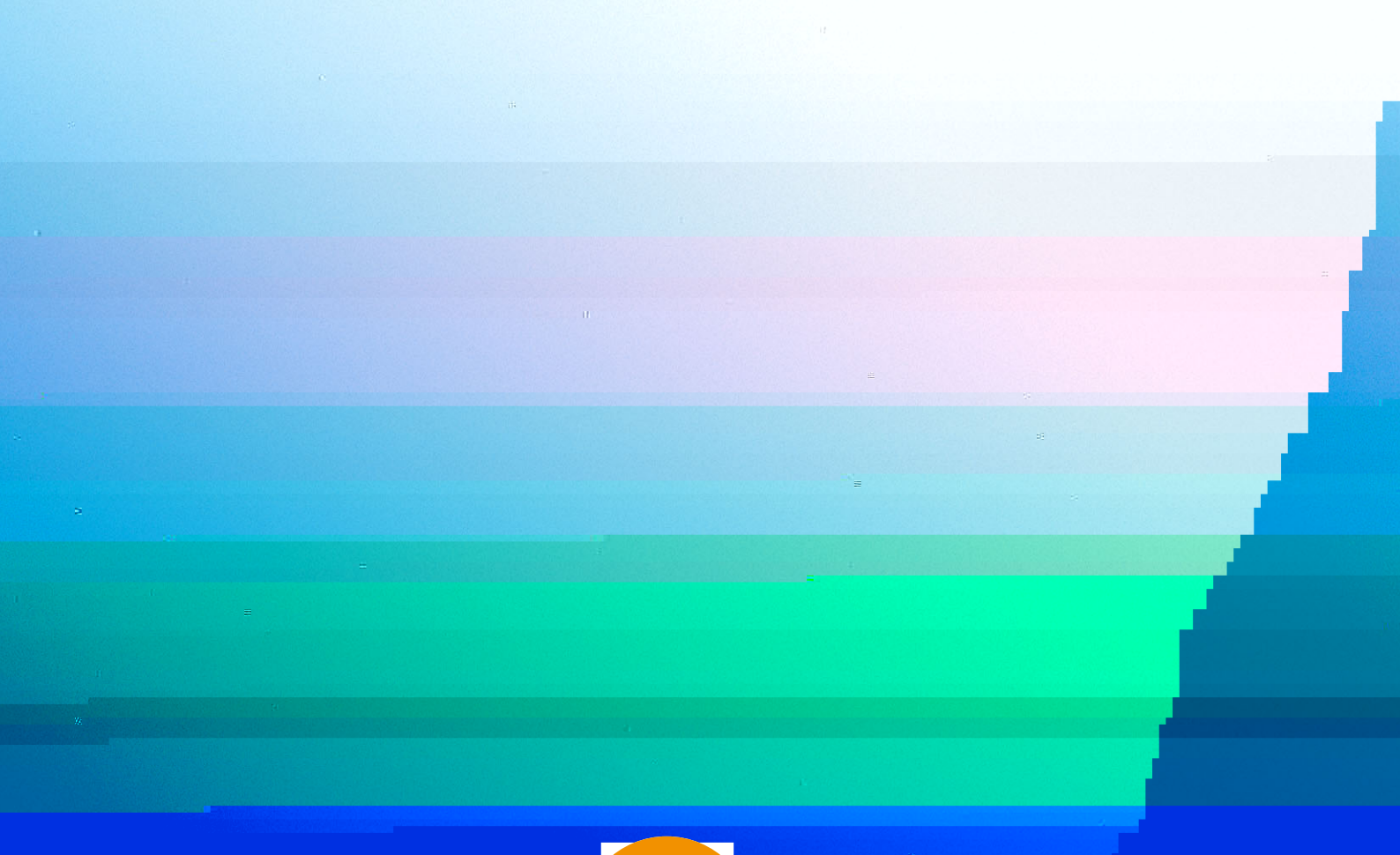
16. C

	A 30 J 2009 二零零九年 六月三十日 RMB'000 人民幣千元	二零零八年 十二月三十一日 人民幣千元
已授權並已訂約	327,021	
已授權但未訂約		

於結算日，有關合營企業協議項下注資的資

	A 30 J 2009 二零零九年 六月三十日 RMB'000 人民幣千元	二零零八年 十二月三十一日 人民幣千元
已訂約資本承擔	20,400	





S